

發行序

呵護自然的原鄉 徜徉漫遊的生態巡禮

春陽灑下
的和煦日麗，佐以
綠意盎然的景致，民
和國小的校園裡適合自由漫
遊。伴隨著孩子們的想望和等
待，這裡的生態蘊滿著富足而柔軟
的清氛內在。輕舞而來的蝴蝶，在孩
子的窗邊駐足停歇，即便微風輕拂，也
要悄悄陪著孩子在笑語中健康的成長……

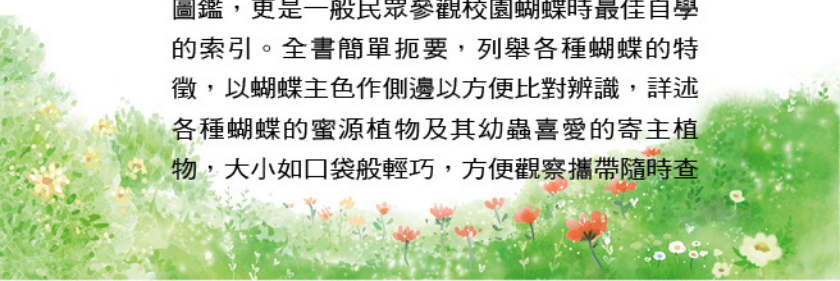
為了培養學生親近環境與主動探索的態度，堅強的師資與團隊歷年來為孩子們建置了「溼地生態園區」，將回收的洗菜水加以淨化，成為提供水生植物的活泉。豐富的溼地生態有著貢德赤蛙咯咯的蛙鳴，出水的夏荷訴說著健康的環境，柳葉水蓴衣、狐尾藻等水生植物成為帶狀的教學素材，是孩子們走出教室學習觀察自然的首部曲。其次，利用落葉及枯木飼養鷄母蟲，營造鞘翅目舒適的生養環境，木屑中輕輕一撥，模樣討喜的甲蟲就在眼前活靈活現，彷彿和孩子們招手作好朋友。

校園裡新成立了一座開放式的蝴蝶蜜源區，取名為「綠光森林」，在師生的共同見證



下舉行揭牌儀式。這兒提供蝴蝶植物鹼及豐足的蜜源，透過校園種植矮仙丹、澤蘭等蜜源植物，提供蝴蝶絕佳的棲息場域。為了觀察到蝴蝶的幼蟲及羽化的過程，校園分佈著各式的植栽聚落，馬兜鈴、檸檬、歐蔓、華他卡藤、望江南、颱風草、穗花木蘭等數十種寄主植物，營造一個在地化有如公園般的自然校園，數十種蝴蝶在其中漫舞取蜜，構築出彩蝶翩翩飛舞的生態景觀。偶而還能遇到成群的紫斑蝶，黑色的小披風下點綴著紫白的雪花，這不就是最天然的審美境教嗎？這片得天獨厚的校園環境，花香草香伴隨著孩子朗朗的笑聲，看蝶、蹈蝶、與蝶共處，早已是孩子生活中最自然的一部份！

感謝民和國小的團隊伙伴，結合眾人之力量自行拍攝、撰寫「台灣阿里山區低海拔常見蝴蝶誌」一書，書中介紹了校內曾經出現過的七十種蝴蝶，其中更包含了保育類的蝴蝶，內容淺顯易懂，實為賞蝶者最佳的入門的第一本工具書，也是學校老師和小朋友們探索生態的圖鑑，更是一般民眾參觀校園蝴蝶時最佳自學的索引。全書簡單扼要，列舉各種蝴蝶的特徵，以蝴蝶主色作側邊以方便比對辨識，詳述各種蝴蝶的蜜源植物及其幼蟲喜愛的寄主植物，大小如口袋般輕巧，方便觀察攜帶隨時查



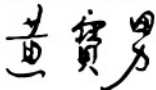


閱。希望藉由這本書的出版，讓孩子們了解蝴蝶、進而愛護這塊土地，培養對家鄉人親土親的認同感，以達尊重生命、順應自然的全人素養。

此時恰逢學校榮獲行政院環保署第一屆國家環境教育獎學校類特優第一名殊榮，除了肯定了所有工作人員在環境教育這區塊的努力之外，也要特別感謝嘉義大學蕭文鳳教授、台南紫斑蝶保育協會的林俊儀先生和程嘉梧老師參與本書內文的指導、撰寫以及文稿校對的支援。

走過近百年的歲月，校園老樹羅漢松依然屹立不搖，見證每一位孩子自青澀稚嫩到青春懂事的丰采。時代的巨輪依時演繹，從不藏私，校園裡與時俱進的生命內涵，更從未停滯。動身吧！拿起此書，這個自然生態的原鄉，正等著您的漫遊生態巡禮！

嘉義縣番路鄉民和國民小學

校長  謹識

2013 年 10 月



蝴蝶

前翅前緣

前翅外緣

前翅內緣

後翅前緣

後翅外緣

後翅內緣

中室

基部

複眼

觸角



頭部

複眼：由上萬個小眼組成，每個小眼的視野不同，所有的小眼加在一起就可提供全景式的影像。

觸角：位於兩個複眼的中間，有嗅覺功能。

口器：為中空的虹吸式吻管，主要吸食花蜜、水等液體。平常不用時，口吻鬆弛卷曲收起。





腹部

共有十節，第一節特別演化在外觀上不易觀察，另最尾端的第九、第十節則特化成複雜生殖器隱藏在腹部末端，因此只有第二至第八節為可見腹節，蝴蝶生殖器特徵為物種鑑定上的重要依據。

氣孔：第 1~8 節各有一對氣孔，空氣由氣孔進入體內，在細微的氣管內通行，其中的氧氣就在此時被體液吸收，並進行氣體交換。



胸部

分前胸、中胸、後胸三個大環節。

足：每個胸節各有一對足，依所對應之胸節稱為前足、中足及後足。大多數蝴蝶都有完整的六足、但蛺蝶科除了長鬚蝶的雌蝶外，前足均特別演化縮在胸前。

翅：在中胸及後胸背部肌肉各延伸出一對翅膀。翅由翅脈所支撐。翅面布滿鱗片，不同顏色的鱗片聚在一起，就形成我們肉眼所見的翅紋。

氣孔：僅一對，不明顯，位於前、中胸之間。



推薦序

行政院環境保護署為推動國家環境教育政策，爰依環境教育法第 5 條規定擬訂國家環境教育綱領，依前揭環境教育以「地球唯一、環境正義、世代福祉、永續發展」為理念，提昇全民環境素養，實踐負責任環境行為，創造跨世代福祉及資源循環利用之永續臺灣社會。

民國國小臨近嘉義仁義潭水庫，學區綠意盎然，是個具有豐饒自然景觀與豐富人文景致的好地方。自 93 學年度成立溼地觀察區以來，接續建置落葉的家、蝴蝶廊道、教學農園、甲蟲王國、三層次花台等生態校園，生物多樣性蓬勃發展，營造出優質的生態學校特色。

為了培養學生親近環境與主動探索的態度，堅強的師資與團隊歷年來為孩子們建置了開放式的蝴蝶蜜源區，提供蝴蝶植物鹼及豐足的蜜源，給予蝴蝶絕佳的棲息場域。校園分佈著各式的植栽聚落，營造一個在地化有如公園般的自然校園，至少有 70 種蝴蝶在其中漫舞取蜜，構築出彩蝶翩翩飛舞的生態景觀。

而綠意花叢間，邂逅翩翩飛舞的蝴蝶，更為學習的課間注入點點的驚喜。欣聞民國國小將多年來校園中出現的蝶蹤彙編集結成冊，以作為教師教學的輔佐與小小解說員的導覽工具書。透過課程的實施在地生活化的教材，培養『善於觀察，敏於覺知』帶著走的能力，從

處處可觀察的生態，延伸至尊重生命、對地球環境負責任的品格素養，交織成優質的全人教育。此不僅加速環境教育普及化，培育國民瞭解環境倫理，增進保護環境之知識、技能、態度及價值觀，更可以促使國人重視環境，採取各項環保行動，以達永續發展。

時值民和國小甫獲得全國第一屆國家環境教育獎特優第一名，肯定學校團隊的努力之餘，特為之序。

嘉義縣政府教育處

處長 **王建龍**

2013 年 10 月

推薦序

自民國 92 年一起與嘉義縣民和國小伙伴們進行校園微棲地復育，十年來民和國小已陸續完成，溼地、落葉的家、花圃、草皮及喬木區。溼地是扮演生態最基層的角色，而花圃則是一般民眾最常駐足的場所。十年間透過歷任校長的鼓勵，師生的同心協力投入，已經有卓越的成果。

其中花圃蝴蝶園的設置感動學生的生命，目前連草皮都是多樣性的種類，引來蝗蟲等直翅目的鳴叫與繁殖，鳥類當然會長住在校園，鳥叫蟲飛、蝶舞蛙鳴是在民和國小校園每天都能欣賞的美景，這幾年校長、老師及工友共同整理圖庫，將所拍攝的近百種蝶類出書，供訓練解說員及推廣環境教育，故寫本序作為推廣。

民和國小紮實深入的探索活動，著重培養孩子善於觀察，敏於覺知帶著走的能力，默默追求卓越，成功自會到來，欣聞本年民和國小獲全國環境教育第一名，再次令人動容。探索生態的學習種子已悄悄埋下，期盼本書讓更多人參與生態教育的傳承與分享。

嘉義大學植物醫學系教授兼系主任

蕭文鳳

2013 年 10 月

與嘉義縣民和國小結緣，是因大家一起進行蝴蝶的復育，民和國小對環境教育的重視令人感動，從校長、老師、工友與學生一同種植蜜源植物，吸引學校周遭的蝴蝶駐足在民和校園，期間更吸引了保育類的黃裳鳳蝶在學校現蹤跡。在蝴蝶復育期間，學校更種植了蝶類的寄主植物，讓大家觀察蝴蝶的生活史，經過這段期間的觀察及拍照，欣聞民和國小計畫將所拍攝近百種蝶類出書，供訓練解說員及推廣環境教育，樂為之作序。

教學最應注重的是動機的引起及主動參與的呈現，尤其在繁忙的教學活動中，又要發展學校之生態課程，其過程必須從凝聚共識、擬定計畫、宣導推廣、專業成長、棲地復育、情境營造到課程實施，民和國小完全兼具前述條件。個人本著對孩童生態教育的支持，感謝校長、老師及工友的一同打拼，認真的投入生態教育，令人感動，期待大家共同成為生態教育的推手。而在本書出版之際，民和國小也榮獲行政院環保署第一屆國家環境教育獎學校組第一名，這也肯定了學校在環境教育上的努力與貢獻。

台南紫斑蝶保育協會

林俊儀

2013年10月



鳳凰蝶科

- 12 黃裳鳳蝶
- 13 大紅紋鳳蝶
- 14 紅紋鳳蝶
- 15 台灣麝香鳳蝶
- 16 大鳳蝶 (雄)
- 17 大鳳蝶 (雌)
- 18 台灣白紋鳳蝶
- 19 白紋鳳蝶
- 20 無尾白紋鳳蝶
- 21 無尾鳳蝶
- 22 台灣鳳蝶 (雌)
- 23 烏鴉鳳蝶
- 24 青帶鳳蝶
- 25 青斑鳳蝶
- 26 琉璃紋鳳蝶
- 27 玉帶鳳蝶
- 28 綠斑鳳蝶



蛺蝶科

- 29 孔雀蛺蝶
- 30 台灣單帶蛺蝶 (雙色帶蛺蝶) 雄蝶
- 31 台灣單帶蛺蝶 (雙色帶蛺蝶) 雌蝶

- 32 紅蛺蝶
- 33 姬紅蛺蝶
- 34 紫單帶蛺蝶
- 35 黃蛺蝶
- 36 姬黃三線蝶
- 37 黃三線蝶
- 38 細蝶
- 39 紅擬豹斑蝶
- 40 紅星斑蛺蝶
- 41 琉球三線蝶
- 42 琉球紫蛺蝶
- 43 琉璃蛺蝶
- 44 黑擬蛺蝶
- 45 樺斑蝶 (雄)
- 46 黑脈樺斑蝶
- 47 小青斑蝶
- 48 小紋青斑蝶
- 49 小紫斑蝶
- 50 姬小紋青斑蝶
- 51 淡小紋青斑蝶
- 52 斯氏紫斑蝶
- 53 圓翅紫斑蝶
- 54 端紫斑蝶
- 55 小波紋蛇目蝶
- 56 小蛇目蝶

- 57 台灣波紋蛇目蝶
- 58 紫蛇目蝶
- 59 大玉帶黑蔭蝶
- 60 永澤黃斑蔭蝶
- 61 玉帶黑蔭蝶
- 62 玉帶蔭蝶
- 63 黑樹蔭蝶
- 64 枯葉蝶
- 65 石牆蝶
- 66 姬雙尾蝶
- 67 環紋蝶
- 72 紅邊黃小灰蝶 (雄)
- 73 紅邊黃小灰蝶 (雌)
- 74 東陞蘇鐵小灰蝶
- 75 三星雙尾燕蝶
- 76 台灣雙尾燕蝶



粉蝶科

- 77 紅紋粉蝶
- 78 水青粉蝶
- 79 台灣粉蝶
- 80 紋白蝶 (雄)
- 81 台灣紋白蝶 (雄)
- 82 紅肩粉蝶



弄蝶科

- 68 台灣單帶弄蝶 (禾弄蝶)
- 69 台灣絨毛弄蝶 (圓翅絨弄蝶)
- 83 中文索引
- 87 學名索引



灰蝶科

- 70 白波紋小灰蝶
- 71 沖澗小灰蝶



黃裳鳳蝶

學名 *Troides aeacus kaguya*

幼蟲以港口、異葉馬兜鈴為寄主植物，前翅底色為黑色，翅脈周圍分布灰白色鱗片，前翅端突出，整體呈狹長狀三角形，外緣有一白邊。後翅接近方形，外緣呈明顯波浪狀，雌蝶有三角形黑色斑塊，其餘部位為鮮豔的黃色，雄蝶翅膀黃色區域更多。



鳳蝶科



大紅紋鳳蝶

學名 *Byasa polyeuctes termessus*

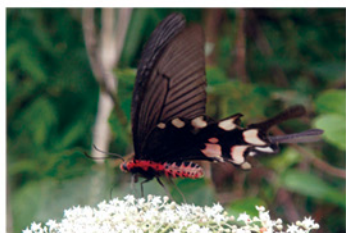
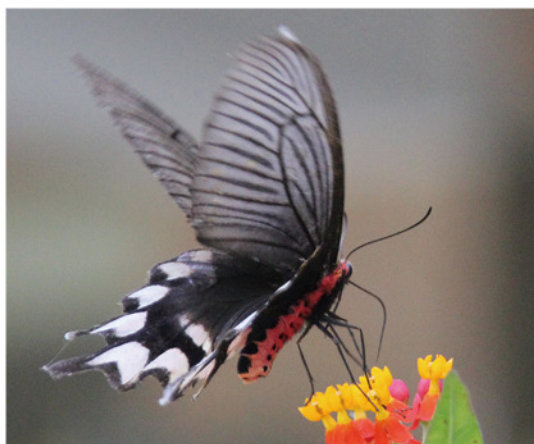
幼蟲以港口、異葉馬兜鈴為寄主植物，前翅端圓鈍，整體接近長橢圓形。後翅狹長，外緣呈明顯波浪狀，具一大型尾狀突起。雌雄顏色斑紋相似；雄蝶前、後翅為淺黑色，後翅第四、五室有白色紋一大一小（紅紋鳳蝶是4個白色點），二到四室外緣與尾狀突起有紅色斑紋，雌蝶斑紋較為擴張，體翅較大，色彩較雄性淡。



紅紋鳳蝶

學名 *Pachliopta aristolochiae interposita*

幼蟲以港口、異葉馬兜鈴為寄主植物，前翅端圓鈍，後翅狹長，外緣呈明顯波浪狀，具尾狀突起。翅面腹面中央有四塊白色斑紋集成一大塊白斑，後翅周圍具有七個桃紅色斑，胸腹部有很明顯的紅色。



鳳蝶科

台灣麝香鳳蝶

學名 *Byasa impediens febanus*

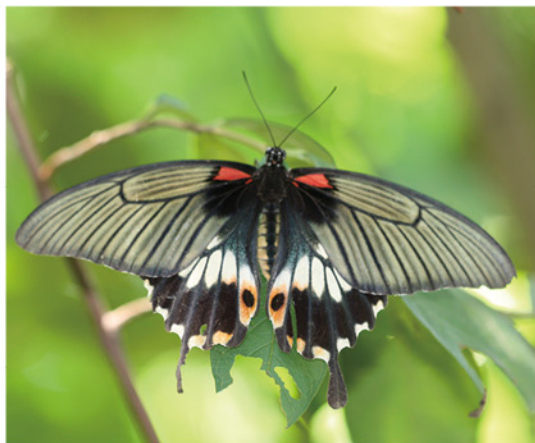
幼蟲以港口、異葉馬兜鈴為寄主植物，前翅端稍尖，整體接近長三角形，後翅狹長，呈明顯波浪狀，具尾狀突起，後翅內緣反捲，內面密生細長鱗毛。翅膀黑色，後翅具有粉紅色斑紋七枚，中央處沒有白色斑點。



大鳳蝶 (雄)

學名 *Papilio memnon heronus*

幼蟲以柑橘類為寄主植物，雄蝶前翅整體外觀稍微接近三角形，後翅外緣呈波浪狀，不具尾狀突起。前、後翅除翅脈以外之各翅室散佈著灰藍色鱗片，翅膀腹面基部有橙紅色斑。



鳳蝶科

大鳳蝶 (雌)

學名 *Papilio memnon heronus*

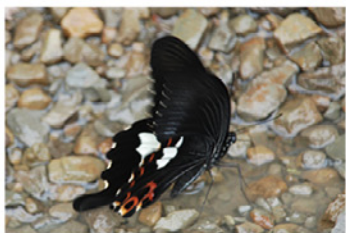
特徵：雌蝶體型較大，前翅翅形較為寬圓，後翅外緣呈波浪狀，翅表底色黑色，翅膀腹面基部有橙紅色斑。後翅有白色斑紋，分為有無尾型和有尾型兩種。



台灣白紋鳳蝶

學名 *Papilio nephelus chaonulus*

翅膀表面黑色，前翅腹面具 4-5 枚緊鄰的白色長斑，外觀近似白紋鳳蝶，但本種白斑較大，腹面後翅緣為橙黃色斑紋而非白紋鳳蝶的橙紅色斑，雌蝶翅膀顏色較淡，橙色弦月形斑較發達。本種幼蟲以芸香科之飛龍掌血、賊仔樹等植物寄主。



鳳
蝶
科

白紋鳳蝶

學名 *Papilio helenus fortuneius*

幼蟲以芸香科為寄主植物，雄蝶翅膀表面黑色，後翅具 3 枚緊鄰的白色塊狀斑紋，具尾突，雌蝶翅膀顏色較雄蝶淡，後翅橙紅色斑較發達。本種外觀近似玉帶鳳蝶雌蟲，但本種後翅白斑為 3 枚，玉帶鳳蝶為 4 枚，且本種體型較大。



無尾白紋鳳蝶

學名 *Papilio castor formosanus*

翅膀黑色，前翅無斑，後翅中央有 4-7 枚白色的斑紋，外緣波浪狀，不具尾狀突起，雌雄斑型近似，雌蝶後翅白點較雄蝶多且大，斑紋有不明顯的淡黃色，幼蟲以芸香科石荳屬為寄主植物。



鳳
蝶
科

無尾鳳蝶

學名 *Papilio demoleus libanius*

幼蟲以芸香科的柑橘類為寄主植物，前翅接近三角形，後翅外緣呈輕微波浪狀，不具尾狀突起，翅膀主要有米黃色斑紋，後翅前緣有一枚似眼狀斑，肛角有一塊紅褐色斑紋。雌雄斑紋差異不大，雌蝶後翅表面肛角紅褐色斑紋上緣的藍黑色斑較大且明顯，是辨識重點。



台灣鳳蝶 (雌)

學名 *Papilio thaiwanus*

幼蟲以柑橘類等芸香科為寄主植物，也會跨科覓食樟科，雌蝶體型較大，前翅翅形較為寬圓。雌蝶翅膀基部有紅色斑點，後翅中央有一大一小白斑，後緣具橙色斑紋。



鳳
蝶
科



烏鴉鳳蝶

學名 *Papilio bianor thrasymedes*

幼蟲以芸香科植物為寄主植物，後翅外緣呈波浪狀，具尾狀突起。後翅背面佈滿藍綠色鱗片，尾狀突起，藍綠色斑集中在中間，邊緣則無。



青帶鳳蝶

學名 *Graphium sarpedon connectens*

幼蟲以樟樹、肉桂等樟科為寄主植物，前、後翅表底色為黑褐色，前後翅中橫線處有連接的青藍色塊狀斑紋，後翅亞外緣各翅室有淡藍色弦月紋。

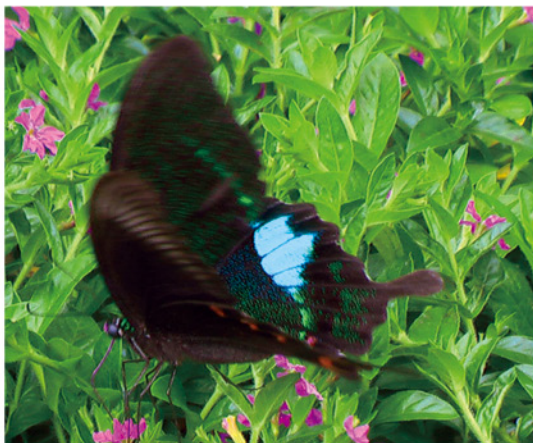


鳳蝶科

青斑鳳蝶

學名 *Graphium doson postianum*

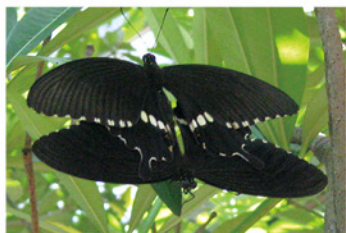
幼蟲以玉蘭花、烏心石、含笑花等木蘭科或番荔枝、鷹爪花等番荔枝科為寄主植物，不具尾狀突起，後翅內緣反捲有灰白色體毛為雄蝶。前、後翅表底色為黑褐色，前後翅亞外緣到中橫線處有兩列淡藍色半透明塊狀斑紋，前翅中室亦有一列淡藍色斑。



琉璃紋鳳蝶

學名 *Papilio hermosanus*

特徵：幼蟲以芸香科為寄主植物，前翅端稍尖，整體外觀呈三角形，外橫線各翅室有金綠色斑紋排列成帶狀，有黑色毛狀性徵。後翅外緣呈波浪狀，具尾狀突起，第四到六室有金綠色大型塊狀斑，肛角具暗紅色弦月紋，後翅內緣輕微反捲，有細長黑色鱗毛。成蟲翅表底色為黑色，翅表佈滿金綠色鱗片。



鳳
蝶
科

玉帶鳳蝶

學名 *Papilio polytes pasikrates*

幼蟲以芸香科的過山香、食茱萸、柑橘類為寄生植物，後翅有白色斑成斜帶狀分布，外緣呈波浪狀，具尾狀突起，翅表底色為黑色。

（擬態型）雌蝶

幼蟲以芸香科的過山香、食茱萸、柑橘類為寄生植物，後翅中室有四個白斑，邊緣有紅色月紋環繞，外觀擬態紅紋鳳蝶，身體為黑色可以做為區別。



綠斑鳳蝶

學名 *Graphium agamemnon agamemnon*

幼蟲以玉蘭花、烏心石、含笑花等木蘭科或番荔枝、鷹爪花等番荔枝科為寄主植物，成蟲具不明顯之短尾狀突起，後翅內緣反捲，內面密生黃灰色細長鱗毛。前、後翅表底色為黑褐色，前後翅亞外緣到中橫線處有淡綠色帶狀斑紋。

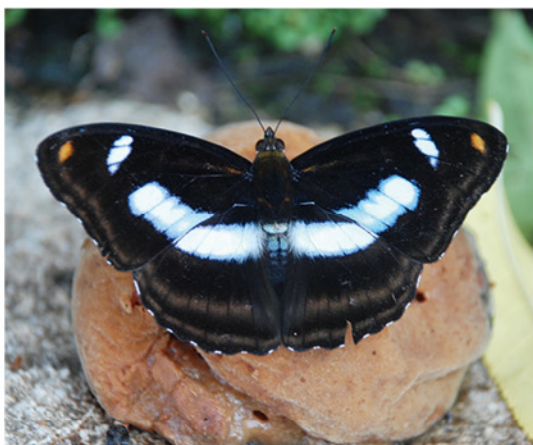


蛺蝶科

孔雀蛺蝶

學名 *Junonia almana*

幼蟲以水蓼衣為寄主植物，夏型成蟲前翅外觀大致呈現三角形，外型稍微橫長。後翅外觀呈卵圓形，接近三角形，外緣呈輕微鋸齒狀。秋型成蟲前翅外緣呈不規則鋸齒狀突起，後翅肛角部位有一明顯突起。翅膀表面橙色，前後翅各有一大一小的擬眼紋，翅膀腹面淡褐色，雌蝶翅膀表面與翅腹面較淡，眼紋側之白帶較雄蝶粗，冬型個體翅膀外緣尖角突起且翅膀腹面不具眼紋。



台灣單帶蛺蝶（雙色帶蛺蝶）雄蝶

學名 *Athyma cama zoroastres*

幼蟲以大戟科的饅頭果為寄主植物，雄蝶前、後翅表底色為黑色，前翅背面有三枚合併的白斑，斑紋延伸到後翅，前翅端有一橙色小斑。

雄蝶翅膀腹面有三條明顯紫白色帶狀斑紋。



蛺蝶科

台灣單帶蛺蝶（雙色帶蛺蝶）雌蝶

學名 *Athyma cama zoroastres*

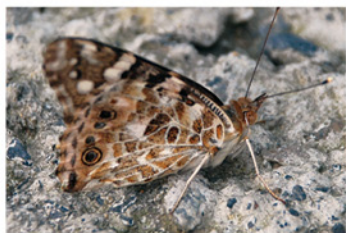
幼蟲以大戟科饅頭果為寄主植物，雌蟲外觀類似黃三線蝶，前、後翅底色為深褐色，有三條橙色帶狀橫紋其中第一條較細。雄、雌蝶翅膀腹面有三條明顯紫白色帶狀斑紋（此點與黃三線蝶不同）。



紅蛺蝶

學名 *Vanessa indica*

幼蟲以苧麻等蕁麻科為寄主植物，前翅端角稍微突出。後翅外緣呈輕微鋸齒狀。前翅有白色的斑點，前翅面橙色區有三枚黑色大斑排列斜向，後翅腹面深褐色雜亂斑塊（姬紅蛺蝶雜亂斑塊較淺色），雌雄外觀差異不大，需由交尾器或前腳跗節數來鑑定。



蛺蝶科

姬紅蛺蝶

學名 *Vanessa cardui*

幼蟲以苧麻等蕁麻科為寄主植物，翅膀外緣呈輕微鋸齒狀。翅面橙紅色，外觀近似紅蛺蝶，但本種體型較小，後翅腹面淺褐色雜亂斑塊（紅蛺蝶雜亂斑塊較深色），前翅翅端的白色斑點較發達。



紫單帶蛺蝶

學名 *Parasarpa dudu jinamitra*

幼蟲以忍冬為寄主植物，翅膀表面黑褐色，展翅時可見一條寬大的白色條紋貫穿前後翅及數個紅色斑點，兩端尖狹，因翅腹面為紫色色澤而得名，後翅基部有二枚白點。



蛺蝶科

黃蛺蝶

學名 *Polygonia c-aureum lunulata*

幼蟲以葎草為寄主植物，外緣極不規則，呈破碎狀。翅背有明顯黑色斑紋，翅外緣不規則，後翅腹面中央有個L形小白斑。



姬黃三線蝶

學名 *Symbrenthia hypselis scatinia*

幼蟲以水雞油等蕁麻科為寄主植物，翅膀背面有三條黃色帶狀斑紋，第一條完整（黃三線蝶是第一條斷裂），翅膀腹面有散狀黑斑。後翅近外緣有 5 個圈狀斑紋，雄蝶前翅內凹而雌蝶前翅圓凸。



蛱蝶科

黃三線蝶

學名 *Symbrenthia lilaea formosana*

幼蟲以水麻為寄主植物，翅背有三條黃色帶狀斑紋，其中第一條斷裂（姬黃三線蝶是第一條完整），翅腹面有散狀黑斑，雄蝶前翅內凹而雌蝶前翅圓凸，翅腹面有一個類似X形狀的斑紋。



細蝶

學名 *Acraea issoria formosana*

翅形細長，翅表面橙黃，腹面淡橙褐，兩面均有明顯的黑色細線。雌雄外觀無明顯差異，但交尾後的雌蝶尾端下側有錐形的受精囊硬塊。

生態習性，細蝶除了冬季外，成蟲生活在低、中海拔山區。飛行速度是所有蛺蝶中最緩慢的。幼蟲以蓴麻科之木苧麻、苧麻、水麻、水雞油、糯米團為寄主植物。

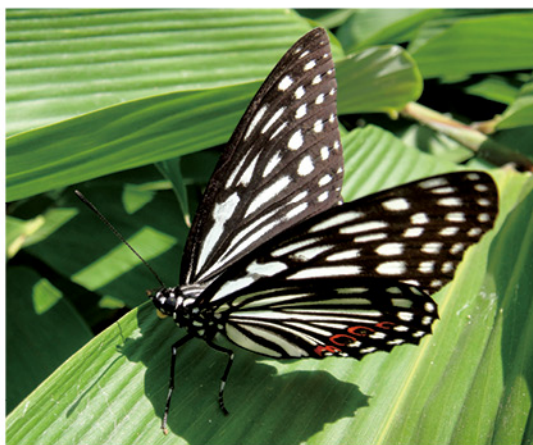


蛱蝶科

紅擬豹斑蝶

學名 *Phalanta phalantha*

幼蟲以水柳等楊柳科為寄主植物，翅背背面底色為橙黃色，前翅中間有黑色不規則圈狀紋，翅表各翅室有黑色斑，雄蝶前翅後角內有黑褐色圓斑。



紅星斑蛺蝶

學名 *Hestina assimilis formosana*

翅膀底色為黑色，前翅散生許多白灰色帶藍的線斑及斑點，後翅呈條帶狀伸至基部，端部有紅斑，雌蝶紅斑中央凹陷呈 M 型，翅腹面與翅表面斑紋同，從後翅腹面可看到 8-9 條白色線狀的條紋，末端有 4-5 枚內鑲黑色的紅斑，外緣線由許多白色斑點排列。幼蟲寄主石朴、朴樹，成蟲於 3 - 10 月間活動，喜歡訪花，吸食腐果及動物糞便。



琉球三線蝶

學名 *Neptis hylas fulculenta*

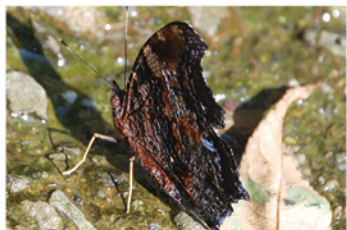
翅膀表面褐色，展翅時有 3 條白色橫帶，前翅近基部的縱紋後方有一個白斑及三角斑型，翅面的橫帶由 7 枚白斑排列，翅腹面底色黃褐色，是近似種中底色最淡的，白色條紋鑲黑色邊，雌雄外觀近似。本種又稱豆環蛱蝶，普遍分布於低、中海拔山區，常見於禾本科的草叢上停棲，喜歡吸食腐果及樹液。幼蟲寄主於豆科的葛藤及大葉山螞蝗等多種植物，常見棲息葉端造糞橋保護，十分特別。



琉球紫蛺蝶

學名 *Hypolimnas bolina kezia*

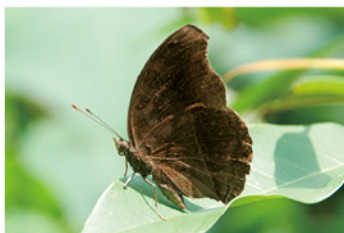
幼蟲以旋花科的甘藷、蕹菜、桑科的榕樹、錦葵科的金午時花為寄主植物，琉球紫蛺蝶是領域性強的蝶種之一，牠們喜歡停棲在制高點上守護領域，一發現外來者入侵，都會立刻飛下來驅趕，再返回高點，展現「蝶中王者」的姿態。翅膀背面暗褐色，雄蝶各翅中央具一枚藍紫色斑，斑點中央尚有白色斑，雌蝶無此斑。翅膀腹面中央有一淺色帶狀斑紋，外緣排列白色斑紋。



琉璃蛺蝶

學名 *Kaniska canace drilon*

翅膀表面黑色，翅緣有一條淡藍紫色的寬形縱帶貫穿前翅，翅腹面黑褐色，前翅腹面端部顏色較淺，後翅腹面翅中央的藍色區塊中有一枚白色斑點，斑紋有如燒焦的枯木，雌雄外觀近似，但雌蟲翅面的藍紫色縱帶較寬，體型稍大。本種普遍分布於平地至低海拔山區，幼蟲以各種菝契為寄主，終齡幼蟲體表密布細長的棘刺，刺端開叉，蛹垂掛於寄主或附近隱密的環境，成蟲 3-12 月份出現，喜歡訪花吸蜜，飛行快速具強烈的領域性。



黑擬蛺蝶

學名 *Junonia iphita*

幼蟲以馬藍為寄主植物，翅膀表面黑褐色，翅端具鉤狀，後翅近外緣各脈間具一列不明顯的眼紋，眼紋內有小黑點，後翅近肛角有一個角狀外突，翅腹面斑紋近似翅面但顏色較深。



蛱蝶科

樺斑蝶

學名 *Danaus chrysippus*

幼蟲以尖尾鳳（馬利筋）及糖棉為寄主植物，成蟲翅膀底色呈黃褐色，外緣具有如蕾絲般的黑白兩色的花邊，前翅翅頂黑色，其上佈有些許白斑，後翅中央有三個黑斑，雄蝶並在三個黑斑後方有一個黑色性斑。



黑脈樺斑蝶

學名 *Danaus genutia*

幼蟲以夾竹桃科臺灣牛皮消為寄主植物，成蟲前翅外觀為三角形，翅形稍微橫長，後翅卵圓形。翅表為橙色，沿翅脈有明顯黑色帶狀斑紋，前翅端及翅緣黑色，並散生白斑，雄蝶後翅腹面有一個黑色性斑。

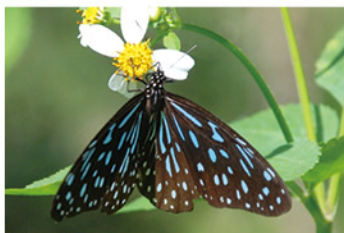


蛱蝶科

小青斑蝶

學名 *Parantica swinhoei*

幼蟲以絨毛芙蓉蘭為寄主植物，翅膀黑褐色具青色條狀斑較透明，翅腹面褐色，外觀近似青斑蝶但翅型比青斑蝶小，身體腹部偏紅褐色。



小紋青斑蝶

學名 *Tirumala septentrionis*

幼蟲以布朗藤為寄主植物，成蝶前翅及後翅皆呈現三角形。前後翅底色皆為黑褐色，各翅室有淡青色條狀紋，前翅前緣沒有細棍棒狀條紋，六種青斑蝶中後翅斑塊最細者，雄蝶後翅腹面有一塊瘤片像耳狀突起的性斑。

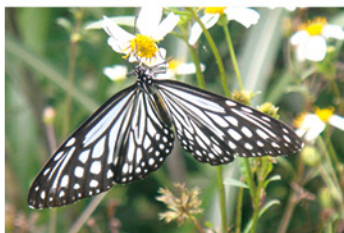


蛱蝶科

小紫斑蝶

學名 *Euploea tulliolus koxinga*

幼蟲以盤龍木為寄主植物，成蝶前翅大致呈三角形，整體翅形橫長，後翅呈現卵圓形。前後翅底色皆為黑褐色，前翅端有紫色金屬光澤，前翅腹面中央有一枚藍白色圓斑。各翅室亞外緣有帶狀白斑。雄蝶在後翅中室有灰褐色斑，前翅後緣呈弧形突出。



姬小紋青斑蝶

學名 *Parantica aglea maghaba*

幼蟲以歐蔓為寄主植物，成蝶前翅前緣有一明顯細棒狀條紋，雄蝶後翅近肛角處具有黑色性斑。六種青斑蝶體型最小者，斑紋偏寬大偏白色。



蛱蝶科

淡小紋青斑蝶

學名 *Tirumala limniace*

幼蟲以華他卡藤為寄主植物，成蝶前後翅外觀呈現三角形。翅面偏黃褐色具淡青色的條紋及斑點，雌雄外觀近似，但雄蝶後翅腹面有一塊瘤片像耳狀突起的性斑。



斯氏紫斑蝶

學名 *Euploea sylvester swinhoei*

幼蟲以羊角藤（武靴藤）為寄主植物，成蟲前翅表面具藍紫色的光澤，前翅腹面有 3 枚圓型的白色斑點，雄蝶在前翅表面近後緣處有二條灰黑橫帶性標。



蛱
蝶
科

圓翅紫斑蝶

學名 *Euploea eunice hobsoni*

幼蟲以正榕、白肉榕為寄主植物，是四種紫斑蝶體型最大，成蝶整體翅形稍圓，前翅兩面中央都有一枚白色橢圓形斑。雄蝶在後翅中室有灰褐色斑，前翅後緣呈弧形突出。



端紫斑蝶

學名 *Euploea mulciber barsine*

特徵：幼蟲以細梗絡石為寄主植物，四種紫斑蝶中前翅最狹長，背面藍紫色光澤集中在前翅端部。



雄蝶後翅腹面散生微細小的白色斑紋，在後翅中室有灰褐色斑的性標，前翅後緣呈弧形突出。



雌蝶前翅端部亮麗的藍紫色光澤不及雄蝶，近基部有醒目放射狀的白色條紋。



蛺蝶科

小波紋蛇目蝶

學名 *Ypthima baldus zodina*

幼蟲以禾本科為寄主植物，成蟲體型微小，前翅外觀大致呈現三角形。後翅卵圓形，稍微呈現三角形，有六個小眼紋排列，低溫型個體後翅腹面眼紋縮小或消失。



小蛇目蝶

學名 *Mycalesis francisca formosana*

幼蟲以禾本科為寄主植物，成蟲前翅兩面有兩枚大小不同的眼紋，後翅腹面有七枚大小不一的眼紋，第五枚特別大。



蛱蝶科

台灣波紋蛇目蝶

學名 *Ypthima multistriata*

幼蟲以禾本科為寄主植物，翅腹面有散生細波紋，後翅腹面有依序大中小排列的三個眼紋。雄蝶前翅背面有一不明顯眼狀紋，雌蝶前後翅背面各有一眼狀紋。



紫蛇目蝶

學名 *Elymnias hypermnestra hainana*

幼蟲以山棕、蒲葵等棕櫚科為寄主植物，前翅腹面近翅頂處有一塊白灰色三角形區域。前翅背面褐色有帶藍紫色光澤，翅膀外緣成明顯鋸齒狀，雄蝶後翅背面外緣有紅褐色。



蛱蝶科

大玉帶黑蔭蝶

學名 *Lethe mataja*

翅面褐色，前翅端有一條白色帶紋，雄蝶後翅腹面有 5 個擬眼紋，雌蝶有 6 個擬眼紋，雄蝶後翅面中央有一枚黑色長毛性標，雌蝶白色帶紋較寬，幼蟲以禾本科植物為寄主。本屬共 12 種，外觀近似玉帶黑蔭蝶，但本種翅腹面較淡，為褐色或灰褐色，後翅腹面的 2 條細橫帶為褐色且於翅端處較寬，近乎平行，有的沒有平行。本種又稱臺灣黛眼蝶，普遍分布於低中海拔山區，成蟲常見於林下陰暗的環境，喜食腐果及動物排糞便，全年可見，為台灣特有種。



永澤黃斑蔭蝶

學名 *Neope muirheadi nagasawae*

幼蟲以禾本科的竹子為寄主植物，前翅外觀呈現三角形。後翅外緣呈輕微鋸齒狀，向外延伸形成一短尾狀突起。翅膀褐色，前翅腹面有三到四枚眼紋，後翅腹面有八枚眼紋，腹面中央有一條米白色斜帶貫穿前後翅，雌蝶米白色帶較雄蝶寬而明顯。



蛱蝶科

玉帶黑蔭蝶

學名 *Lethe verma cintamani*

翅膀表面暗褐色，前翅具一條寬白色斜帶，後翅腹面有 6 枚眼紋，翅腹面斑紋與翅膀表面相同，雌雄差異不大。幼蟲寄主植物為禾本科的桂竹，生活於低中海拔山區。



玉帶蔭蝶

學名 *Lethe europa pavida*

幼蟲以禾本科為寄主植物，成蟲前後翅亞外緣有一列不規則黑褐色霉狀眼斑。後翅外緣呈明顯鋸齒狀，脈緣向外延伸，形成一明顯之尾狀突起。雄蝶前翅腹面的白色斜帶末端較細或未貫穿，雌蝶此條斜帶較寬且貫穿翅端，並遮蓋住第2顆小眼紋。



蛱蝶科

黑樹蔭蝶

學名 *Melanitis phedima polishiana*

幼蟲以禾本科為寄主植物，成蟲翅形獨特，前翅端外緣部位有一勾狀突出，後緣呈輕微鋸齒狀，第四脈向外延伸，形成一短尾狀突起。翅表的顏色暗褐，後翅亞外緣有 5-7 枚小眼紋。



枯葉蝶

學名 *Kallima inachis formosana*

幼蟲以台灣馬藍、蘭崁馬藍及台灣鱗球花等爵床科為寄主植物，翅腹面似樹葉，前、後翅表底色為灰褐色，前翅背面中央有一寬橙色斜帶紋，前翅端有一白色小圓斑點，雌蝶翅端外側尖突較長且翅形較寬大。

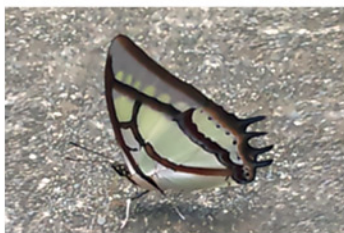


蛱
蝶
科

石牆蝶

學名 *Cyrestis thyodamas formosana*

幼蟲以天仙果、榕樹、澀葉榕等桑科榕屬為寄主植物，翅膀外緣呈不規則破碎鋸齒狀，形狀很像地圖，因此又稱地圖蝶。後翅第四脈向外延伸形成一扭曲尾狀突起。翅膀兩面斑紋大致相同，底色白色，有數條黑色細條紋，雄蝶翅端是黑色斑紋，雌蝶是黃褐色。



姬雙尾蝶

學名 *Polyura narcaea meghaduta*

幼蟲以臺灣朴樹、山黃麻為寄主植物，後翅第二、四脈向外延伸形成兩條藍灰狀尾狀突起，前、後翅表底色為米黃色，前翅中室外圍有寬黑帶紋，在黑色區域中有寬大的白色帶。



蛱蝶科

環紋蝶

學名 *Stichophthalma howqua formosana*

幼蟲以禾本科的芒或竹子為寄主植物，翅形寬大，翅腹面從外緣至亞外緣具一系列十個縱向橙色圓斑，中心白色外圈黑色，翅膀內具3條黑褐色縱帶。翅腹面黃褐色，翅膀背面有11個黑色魚形紋。



弄蝶科

台灣單帶弄蝶 (禾弄蝶)

學名 *Borbo cinnarra*

幼蟲的寄主植物為禾本科的植物，前翅背面亞外緣內側有七枚小白斑，前翅一列白色斑紋所構成的弧線，前翅表面黑褐色，雌雄差異不大。



台灣絨毛弄蝶（圓翅絨弄蝶）

學名 *Hasora taminatus vairacana*

幼蟲以疏花魚藤等豆科為寄主植物，翅面褐色，後翅腹面有一條白色橫紋，外觀近似沖繩絨毛弄蝶，但本種前翅緣較寬圓，又稱圓翅絨毛弄蝶，分布於低中海拔山區，成蟲於4-10月出現，喜歡訪花或於濕地吸水。



弄
蝶
科



白波紋小灰蝶

學名 *Jamides alecto dromicus*

特徵：雄蟲翅表面青白色具藍色光澤，外緣黑色，雌蟲前翅外緣黑色區域較寬大，翅面顏色較深，翅腹面淡褐色具白色條狀斑紋，雌蝶翅型較大，斑紋較白。幼蟲寄主植物為薑科的穗花山奈（野薑花）。



沖澗小灰蝶

學名 *Zizeeria maha okinawana*

特徵：幼蟲以黃花酢漿草為寄主植物，翅腹面外緣為排列規則的黑色斑點，後翅中間弧形黑斑，翅背灰藍色，外緣黑褐色邊，冬型的個體斑點則幾乎完全消失。



灰
蝶
科



紅邊黃小灰蝶（雄）

學名 *Heliophorus ila matsumurae*

幼蟲以火炭母草為寄主植物，前翅外觀大致呈現三角形，翅形稍微橫長。後翅形狀為水滴形，第2脈延伸形成一尾狀突起。雄蝶前、後翅背面為黑色，前翅中央靠近翅基及後緣部位與後翅中央有暗紫色金屬光澤區域，翅腹面為黃色，前、後翅外緣有紅色帶紋，亞外緣各翅室有銀白色波狀細紋。



紅邊黃小灰蝶 (雌)

學名 *Polygonia c-aureum lunulata*

幼蟲以火炭母草為寄主植物，前翅外觀大致呈現三角形，翅形稍微橫長。後翅形狀為水滴形，第2脈延伸形成一尾狀突起，雌蝶翅形較為寬圓。



灰
蝶
科



東陸蘇鐵小灰蝶

學名 *Chilades pandava peripatria*

幼蟲以蘇鐵為寄主植物，翅膀腹面外緣及亞外緣有帶狀白色波紋，後翅共有五枚黑點。翅膀背面呈藍紫色，後翅上緣及近基部處有數個黑點。雄蝶翅背淡藍色金屬光澤，翅緣黑邊，後翅具細長尾突，翅膀腹面雌雄相似。



三星雙尾燕蝶

學名 *Spindasis syama*

寄主植物為饅頭果、青剛櫟，幼蟲與螞蟻共生。後翅腹面靠近翅基之三個黑紋是分開，最後一枚呈現圓形，後翅肛角附近有一大形橙斑，並有兩對尾狀突起。



灰蝶科



台灣雙尾燕蝶

學名 *Spindasis lohita formosana*

寄主植物為饅頭果、青剛櫟，幼蟲與螞蟻共生。後翅腹面基部之三顆橢圓形黑色斑相連，其中最末一枚呈長條狀（此與三星雙尾燕蝶是分開成三黑點不同）。後翅肛角處有大型橙紅色斑紋，並有兩對尾狀突起。



紅紋粉蝶

學名 *Delias hyparete luzonensis*

幼蟲以桑寄生為寄主植物，幼生期有長毛且群生挺嚇人，雄蝶翅膀表面底色白色，前、後翅端具黑色斑紋，雌蝶翅脈黑色較發達，後翅腹面具黃、白、黑、紅的斑紋。後翅腹面外緣黑色，各脈上有紅色斑點排列。

粉蝶科



水青粉蝶

學名 *Catopsilia pyranthe*

幼蟲以望江南等豆科為寄主植物，翅腹面水青色佈滿褐色波浪細紋，翅背面色黃白色，前翅背面中央有一個黑點。雌雄翅腹面均有類似銀紋淡黃蝶，但翅腹面有獨特的波狀紋，可以做為區別。



臺灣粉蝶

學名 *Appias lyncida formosana*

幼蟲攝食白花菜科的魚木、山柑、小刺山柑等植物，雄蝶翅面腹部以黃色系為主，雄蝶翅背白色，雌蝶翅背面近淡褐色，後翅的前緣部有一些黃色邊，後翅背則有一些淡黃色。

粉蝶科



紋白蝶 (雄)

學名 *Pieris rapae crucivora*

幼蟲以十字花科為寄主植物，翅腹面為淡黃色，僅前翅背面翅端有黑色鱗片分布，端角有三角形黑斑，後翅外緣沒有黑斑（此點與臺灣紋白蝶不同），雄蝶翅背面顏色較白。



台灣紋白蝶 (雄)

學名 *Pieris canidia*

幼蟲以十字花科為寄主植物，翅腹面為淡黃色，前、後翅背面外緣都有黑色鱗片分布（紋白蝶只有前翅有黑點）。翅背面為白色，雌蝶翅背面黑色斑紋更多。

粉蝶科



紅肩粉蝶

學名 *Delias pasithoe curasena*

幼蟲寄主植物為桑寄生科 (Loranthaceae) 的大葉桑寄生、忍冬桑寄生、木蘭桑寄生、恆春桑寄生。雄蝶翅背底色為黑色，前、後翅外側有略帶藍色調的灰白斑紋，翅基半部與中室也有類似色澤的斑紋，後翅後緣有鮮黃色斑。翅腹面主色為黃色，基部有紅斑。雌蝶之翅背底色為褐色，灰白斑較不鮮明，而翅腹面則與雄蝶類似。



三劃

- 75 三星雙尾燕蝶
- 59 大玉帶黑蔭蝶
- 13 大紅紋鳳蝶
- 16 大鳳蝶(雄)
- 17 大鳳蝶(雌)
- 55 小波紋蛇目蝶
- 47 小青斑蝶
- 48 小紋青斑蝶
- 56 小蛇目蝶
- 49 小紫斑蝶

四劃

- 78 水青粉蝶
- 29 孔雀蛺蝶

五劃

- 18 台灣白紋鳳蝶
- 57 台灣波紋蛇目蝶
- 79 台灣粉蝶
- 81 台灣紋白蝶(雄)
- 30 台灣單帶蛺蝶(雙色帶蛺蝶)雄蝶
- 31 台灣單帶蛺蝶(雙色帶蛺蝶)雌蝶
- 68 台灣單帶弄蝶(禾弄蝶)
- 69 台灣絨毛弄蝶(圓翅絨弄蝶)
- 22 台灣鳳蝶(雌)
- 76 台灣雙尾燕蝶

- 15 台灣麝香鳳蝶
- 70 白波紋小灰蝶
- 19 白紋鳳蝶
- 27 玉帶鳳蝶
- 61 玉帶黑蔭蝶
- 62 玉帶蔭蝶
- 65 石牆蝶
- 60 永澤黃斑蔭蝶

七劃

- 71 沖澗小灰蝶

八劃

- 24 青帶鳳蝶
- 25 青斑鳳蝶
- 74 東陞蘇鐵小灰蝶

九劃

- 82 紅肩粉蝶
- 40 紅星斑蛺蝶
- 77 紅紋粉蝶
- 14 紅紋鳳蝶
- 32 紅蛺蝶
- 39 紅擬豹斑蝶
- 72 紅邊黃小灰蝶(雄)
- 73 紅邊黃小灰蝶(雌)
- 64 枯葉蝶





十劃

- 23 烏鴉鳳蝶

十一劃

- 51 淡小紋青斑蝶
 41 琉球三線蝶
 42 琉球紫蛺蝶
 26 琉璃紋鳳蝶
 43 琉璃蛺蝶
 50 姬小紋青斑蝶
 33 姬紅蛺蝶
 36 姬黃三線蝶
 66 姬雙尾蝶
 38 細蝶

十二劃

- 80 紋白蝶(雄)
 37 黃三線蝶
 12 黃裳鳳蝶
 35 黃蛺蝶
 20 無尾白紋鳳蝶
 21 無尾鳳蝶
 34 紫單帶蛺蝶
 58 紫蛇目蝶
 46 黑脈樺斑蝶
 63 黑樹蔭蝶
 44 黑擬蛺蝶



52 | 斯氏紫斑蝶

十三劃

53 | 圓翅紫斑蝶

十四劃

28 | 綠斑鳳蝶

45 | 樺斑蝶(雄)

54 | 端紫斑蝶

十七劃

67 | 環紋蝶



- 38 *Acraea issoria formosana*
79 *Appias lycnida formosana*
30 *Athyma cama zoroastres*
31 *Athyma cama zoroastres*
68 *Borbo cinnarra*
15 *Byasa impediens febanus*
13 *Byasa polyeuctes termessus*
78 *Catopsilia pyranthe*
74 *Chilades pandava peripatria*
65 *Cyrestis thiodamas formosana*
45 *Danaus chrysippus*
46 *Danaus genutia*
77 *Delias hyparete luzonensis*
82 *Delias pasithoe curasena*
58 *Elymnias hypermnestra hainana*
53 *Euploea eunice hobsoni*
54 *Euploea mulciber barsine*
52 *Euploea sylvester swinhoei*
49 *Euploea tulliolus koxinga*
28 *Graphium agamemnon agamemnon*

- 25 *Graphium doson postianum*
 24 *Graphium sarpedon connectens*
 69 *Hasora taminatus vairacana*
 72 *Heliophorus ila matsumurae*
 40 *Hestina assimilis formosana*
 42 *Hypolimnas bolina kezia*
 70 *Jamides alecto dromicus*
 29 *Junonia almana*
 44 *Junonia iphita*
 43 *Kaniska canace drilon*
 64 *Kallima inachis formosana*
 62 *Lethe europa pavida*
 59 *Lethe mataja*
 61 *Lethe verma cintamani*
 63 *Melanitis phedima polishana*
 56 *Mycalesis francisca formosana*
 41 *Neptis hylas fulculenta*
 60 *Neope muirheadi nagasawae*
 14 *Pachliopta aristolochiae interposita*
 23 *Papilio bianor thrasymedes*

- 20 *Papilio castor formosanus*
21 *Papilio demoleus libanius*
19 *Papilio helenus fortunius*
26 *Papilio hermosanus*
16 *Papilio memnon heronus*
17 *Papilio memnon heronus*
18 *Papilio nephelus chaonulus*
27 *Papilio polytes pasikrates*
22 *Papilio thaiwanus*
50 *Parantica aglea maghiaba*
47 *Parantica swinhoei*
34 *Parasarya dudu jinamitra*
39 *Phalanta phalantha*
81 *Pieris canidia*
80 *Pieris rapae crucivora*
35 *Polygonia c-aureum lunulata*
73 *Polygonia c-aureum lunulata*
66 *Polyura narcaea meghaduta*
75 *Spindasis syama*
76 *Spindasis lohita formosana*

- 67 *Stichophtalma howqua formosana*
36 *Symbrenthia hypselis scatinia*
37 *Symbrenthia lilaea formosana*
51 *Tirumala limniace*
48 *Tirumala septentrionis*
12 *Troides aeacus kaguya*
33 *Vanessa cardui*
32 *Vanessa indica*
55 *Ypthima baldus zodina*
57 *Ypthima multistriata*
71 *Zizeeria maha okinawana*



編後語



蝴蝶誌終於要出版了！這本彙集了歷任師長多年以來的苦心和許多關心校園的學者專家們智慧結晶，終能付梓發行。此刻，我們心中有著滿滿的感恩，其中嘉義大學蕭文鳳教授以及台灣紫斑蝶生態保育協會的林俊儀先生，總是在我們最需要的時刻，傾囊相助，縱使路程往返多次或諸多請益，他們總能一本初衷的善待，讓我們的疑惑能夠迎刃而解。

感謝嘉義縣政府教育處及環境保護局，提供環境教育的資訊平台與本計畫經費的挹注，讓本書能夠順利的發行，增加便捷的平面資訊，不僅為環境教育貢獻心力，更是國家環境教育綱領理念的具體實踐。

此外，更要感謝歷任的校長、教師團隊與職員、工友先生們，在課程及教學、空間的營造與棲地的復育，設計出在地的環境學習課程與教材，實施多元教學活動。蝴蝶誌的出版更提供了小小解說員導覽的依據，抑或一般民眾參觀校園蝴蝶時自主學習的憑藉，讓學習不再是紙上談兵，而成為帶著走的愛護環境能力。因著這一群可敬的教育人士，讓甫獲得第一屆國家環境教育獎學校組特優的民和國小，彰顯出它樸拙卻又永續發展的內蘊能量！



參考書目 (依姓氏筆畫)

- 邱美蘭等 (2010) 穿花蛺蝶深深見 - 桃米常見蝴蝶。南投：行政院農業委員會特有生物研究保育中心。
- 徐培鋒 (2004) 近郊蝴蝶。台北：聯經出版事業股份有限公司。
- 張永仁 (2007) 蝴蝶 100：台灣常見 100 種：蝴蝶野外觀察與生活史全紀錄。台北：遠流出版事業股份有限公司。
- 陳燦榮 (2006) 彩蝶飛：台北蝴蝶導覽手冊。台北：台北縣生命關懷協會。
- 陳燦榮 (2008) 發現自然系列 - 蝴蝶。台北：親親文化事業有限公司。
- 黃行七、呂晟智、徐培鋒 (2010) 台灣疑難種蝴蝶辨識手冊。台北：中華民國自然生態保育協會。
- 楊德芳等 (2003) 台灣常見的蝴蝶。台北：蝴蝶保育學會。
- 詹見平 (2005) 和蝴蝶做朋友。台北：人人出版股份有限公司。

網路資料

林義祥 (2001)。鱗翅目 - 蝶類。
2013.9.15 取自嘎嘎昆蟲網
<http://gaga.biodiv.tw/9701bx/in8.htm>

A page designed for taking notes. It features a teal header at the top right with the word "memo" written vertically. The main body of the page is filled with horizontal dashed lines for writing. On the right side, there is a vertical teal bar with three small teal triangles pointing left at the bottom. The bottom of the page is decorated with a colorful illustration of a field of flowers, including yellow and orange flowers on the left and red flowers on the right, all set against a background of green foliage.

A series of horizontal dashed lines for writing, spanning the width of the page.



A page with horizontal dashed lines for writing. The lines are evenly spaced and cover most of the page. At the top right, there is a teal header with the word "memo" written vertically. At the bottom, there is a decorative border featuring a variety of colorful flowers, including yellow and orange blossoms, and red flowers, set against a background of green foliage.

臺灣阿里山區低海拔常見蝴蝶誌 / 程嘉梧, 張維琴撰文。

-- 第一版, -- 嘉義縣番路鄉: 嘉縣民和國小, 2013.10

面: 公分

ISBN 978-986-03-8400-0(平裝)

1. 蝴蝶 2. 動物圖鑑 3. 臺灣

387.793025

102020744



台灣阿里山區

低海拔 常見蝴蝶誌

發行單位 嘉義縣番路鄉民和國民小學

發行人 黃寶男

企劃 李芳如、柳志達、張維琴、程嘉梧

撰文 程嘉梧、張維琴

攝影 黃寶男、曾庭賢、熊吉生

校對 林俊儀、林奕利、陳協進、張竹如、

吳志邦、吳長翰、黃瓊儀、莊麗華、

陳秋君、黃珮選、劉秋宜、李雅淑、

蕭羽珍、陳瑞芬、姚皓瑜、凌瑞鄉、

王瑩翊、林俊榮、呂秀里、吳雅婷、

闕好甄、葉育婷、邱明杉、吳世宏、

何應傑

地址 602 嘉義縣番路鄉下坑村菜公店 91 號

電話 05-2592188

傳真 05-2590555

網址 <http://www.mhes.cyc.edu.tw>

E-mail mhes@mail.cyc.edu.tw

教育儲蓄專戶 嘉義縣民和國小教育儲蓄專戶

帳號 嘉義縣番路鄉農會 00138160070320

美術編輯 多麗廣告有限公司

2013 年 10 月第一版